



Associé à la Faculté de Psychologie et des Sciences de l'Éducation  
et à l'Institut de Formation en Sciences de l'Éducation (FOPA)  
de l'Université catholique de Louvain

Place des Peintres, 5  
B - 1348 Louvain-la-Neuve

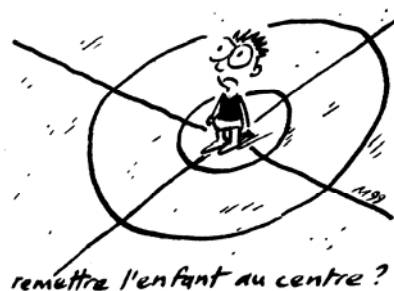
Tél. +32 10 45 28 46  
Fax +32 10 45 34 47

[info@bief.be](mailto:info@bief.be) - [www.bief.be](http://www.bief.be)

# COMUNIDAD DE PRACTICAS CURRICULARES

**Reforma educacional por competencias:  
Unidades de autoaprendizaje en evaluación**

Centroamérica, Marzo 2007



## Unidades de formación en evaluación según los principios de la pedagogía de la integración

Estas unidades presentan algunos elementos de formación y de autoaprendizaje en las nuevas prácticas de evaluación según la Pedagogía de la Integración y el enfoque por competencias.

Se pretende un documento de apoyo dinámico y susceptible de mejoras y enriquecimientos a través del trabajo de los equipos técnicos de la región y sus experiencias en terreno.

**Dispositivo de capacitación:** El dispositivo de capacitación debiera ser coherente con el enfoque por competencias, por lo que se debe alternar la teoría y la práctica para desarrollar las competencias evaluativas en los docentes. Las unidades presentadas (y aquellas que se desarrollarán a futuro) siguen la siguiente estructura :

1. **Competencia y objetivo que se espera de la unidad**
2. **Situación inicial y su análisis** para partir siempre de la práctica y de ahí reflexionar
3. **Información teórica**, aportes teóricos específicos para apoyar y enriquecer el aprendizaje
4. **Práctica** basado sobre un ejercicio y su corrección eventual , además de una reflexión sobre las propias prácticas
5. **Aplicación** propuesta por el docente, la que le permitirá decidir qué cambios producirá en su práctica a partir de lo aprendido en la unidad

Cada unidad usa ejemplos concretos y auténticos, surgidos de las elaboraciones de los equipos técnicos centroamericanos durante los talleres de capacitación.

Esta guía es un apoyo del BIEF al proceso de reforma educacional en la región y se pretende un documento susceptible de validación, de sugerencias y mejoras por parte de los colegas centroamericanos.

## **1° Unidad de autoformación sobre La evaluación**

### **1. Competencia y objetivos buscados**

Elaborar una prueba de evaluación de situación compleja perteneciente a la familia de situaciones de la competencia deseada.

#### **Objetivo**

Definir los objetivos de evaluación (orientación, regulación o certificación) y los momentos de la evaluación.

### **2. Situación inicial**

#### **Paulina, una maestra evaluadora**

Paulina, una maestra de inglés de 7° año primario hace al final de cada semana una interrogación. Ella somete a los alumnos a un trabajo basado sobre un texto que han visto durante la semana. Les hace una pregunta de vocabulario (2 puntos), dos preguntas de comprensión (4 puntos), dos ejercicios de conjugación (4 puntos) y una pequeña producción de un texto en relación con el tema (5 puntos). Ella termina con un dictado de 3 frases (5 puntos). Además, lleva una contabilidad precisa de la suma total de cada interrogación y puede decir en cualquier momento si los alumnos están aprendiendo o no.

#### **2.1 Análisis de la situación**

En su opinión, Paulina evalúa cada semana los logros de sus alumnos para :

- ☐ Determinar cómo debe trabajar la semana siguiente ;
- ☐ Identificar a los alumnos que debe ayudar en prioridad;
- ☐ Saber si ella ha logrado sus objetivos ;
- ☐ Evaluar sin saber muy bien por qué ;
- ☐ ... (otra posibilidad)

En su opinión, con los documentos recapitulativos que posee, Paulina puede decir :

- ☐ Los problemas de cada niño ;
- ☐ El promedio de puntos que cada niño obtiene ;
- ☐ Los alumnos con los cuales debe trabajar para mejorar el aprendizaje ;
- ☐ Los alumnos que son atentos y activos en clase ;
- ☐ ... (otra posibilidad)

En su opinión, las evaluaciones de Paulina le permiten saber si sus alumnos son capaces de :

- ☐ Hacer los ejercicios sistemáticamente ;
- ☐ Expresarse oralmente en una situación de vida cotidiana ;
- ☐ Expresarse por escrito en una situación de la vida cotidiana ;
- ☐ Pasar los exámenes a fin de año,
- ☐ ... (otra posibilidad)

### 3. Información teórica

#### 3.1 ¿Para qué evaluar los aprendizajes de los alumnos ?

Para la mayoría de los maestros, evaluar los aprendizajes de los alumnos es un prodecimiento evidente : las pruebas permiten estimular el trabajo de los alumnos, saber quiénes tienen éxito y completar las libretas de notas. No obstante, las pruebas a las cuales someten a los alumnos tienen una utilidad mucho más amplia, a la cual les proponemos reflexionar aquí.

La evaluación de los aprendizajes de alumnos pueden cumplir con 3 funciones :

- una función de **orientación**, ya sea para orientar al alumno hacia una u otra rama de estudios, o ya sea para evaluar el manejo de los pre requisitos necesarios para un nuevo aprendizaje. Esta segunda razón es normalmente olvidada, incluso sabiendo que los estudios muestran que no se pueden lograr nuevos aprendizajes sin el manejo de conocimiento previos. Por otra parte se sabe también que hay pérdida de aprendizajes con el tiempo también, (lo que se aprendió hace 3 meses no se recuerda necesariamente si no se ha practicado);
- una función de **regulación**, cuando se quiere mejorar el proceso de aprendizaje actual. Esta evaluación formativa puede ser como una « foto del momento », como en un « control » o una « interrogación » (se habla de una evaluación *retroactiva*). Puede ser la observación de comportamientos, interrogaciones orales, mirada rápida a las elaboraciones individuales o en sub grupos (en ese caso, la evaluación es llamada *interactiva*). En fin, est tipo de evaluación puede ser la colecta de índices que guíen los parendizajes posteriores (ahí se habla de evaluación *proactiva*) ;
- una función de **certificación**, esencialmente con una meta social: garantizar que los alumnos manejan lo que la sociedad espera de ellos. La evaluación certificativa puede tomar formas amplias, ya sea como un examen, o de concurso. En el primer caso, el evaluador debe, en fin de aprendizaje , certificar la maestría de « conocimientos<sup>1</sup> » para poder decidir si se pasa o no y, eventualmente pero no siempre, decidir sobre una clasificación de alumnos de acuerdo a su desempeño. En el segundo caso, estaríamos en la conjunción de de dos ciclos de aprendizajes (uno finalizado y el otro suceptible de comenzar). El evaluador puede selccionar un número de alumnos para una nueva rama de enseñanza. El concurso esta más orientado a la selección, el examen mas ligado a informe (o libreta) de notas. Hay que mencionar que en la práctica, muchos docentes confunden y asimilan este informe formativo, (donde el aprendizaje no ha aun finalizado por lo tanto no puede castigarse al alumno) e informe certificativo.

Cuando el maestro decide evaluar a sus alumnos, la primera pregunta que se debe hacer es « ¿para qué va a servir mi evaluación? ». ¿Puedo verificar que los alumnos tienen los prerrequisitos para comenzar un nuevo aprendizaje ? ¿Puedo identificar quiénes son los alumnos que necesitan apoyo para aprender y cuáles cons sus dificultades? ¿Puedo saber qué alumnos pasarán y cuáles no ?

---

<sup>1</sup> El término « conocimientos » se usa aquí en su sentido amplio para identificar todo lo que el alumno debe aprender en la escuela.

## 3.2 ¿Qué procedimientos para evaluar los aprendizajes ?

Para lograr la evaluación, se pueden emprender 3 tipos de procedimientos: un enfoque sumativo, un enfoque descriptivo o uno interpretativo.

Procedimiento **sumativo** es de « medida » o de la « nota », es la más conocida ya que es la más utilizada (es el procedimiento usado por Paulina en la situación inicial), pero es también la más desconocida en términos de fundamentos. La medida es el proceso que consiste en asignar números a los objetos en función de reglas bien establecidas (y por eso la suma de puntos o notas ). La nota es el resultado de este proceso. El profesor califica la producción del alumno con 9 puntos de un total de 10. La docimología, ciencia de la evaluación, desarrolla ampliamente el cómo se establece la nota. No obstante, el enfoque sumativo no se reduce a una función certificativa únicamente (de ahí la confusión entre certificativo y sumativo) y puede ser aplicado a las otras funciones.

Procedimiento **descriptivo** no se limita solamente de establecer una nota, ella se preocupa a describir con precisión los comportamientos, los desempeños, las dificultades, los productos, los procedimientos utilizados, etc. El maestro verifica que la prueba muestra buen manejo de la concordancia entre sujeto y predicado pero hay problemas en la conjunción de los pasados. Este enfoque descriptivo en la evaluación formativa es especialmente importante y más útil que el enfoque sumativo. No obstante, la descripción no se limita a ser usada en la evaluación formativa, ya que puede también ser usada para orientar o certificar. Ya sea que imaginemos las « libretas o informes descriptivos » o los « certificados descriptivos » utilizados en la capacitación profesional o para darles una idea de progreso a los padres de los alumnos la descripción permite ofrecer información que el enfoque sumativo no. La evaluación criterial, utilizada en el enfoque por competencias, permite implementar este procedimiento descriptivo.

Procedimiento **interpretativo** que consiste a coleccionar, de manera sistemática y voluntaria o no, un conjunto de índices y darle sentido para decidir, ya sea sobre la orientación, regulación o certificación, de acuerdo al caso. El profesor dice que Manuel es un alumno brillante, lo que puede ser una apreciación subjetiva e intuitiva pero no por eso se rechazará. Es utilizada por numerosos docentes y es muy seguida más eficaz que algunos procedimientos evaluativos pesados y extremadamente complejos.

Cada uno de estos procedimientos tiene ventajas y limitaciones. Por ello es interesante de combinarlos.

La segunda pregunta que un profesor debiera hacerse al evaluar es « ¿cómo voy a evaluar ? ». ¿Le doy una nota lo más objetiva posible? ¿Describo lo que los alumnos conocen o no ? ¿Me baso sobre lo que percibo de los alumnos, sobre lo que veo de ellos cada día o sobre las notas de las pruebas solamente ?

## 3.3 ¿Cuándo evaluar los aprendizajes de los alumnos ?

### 3.3.1 Regla de oro

La evaluación de los aprendizajes de los alumnos no debe NUNCA hacerse antes los alumnos no hayan aprendido sobre lo que se les va a evaluar. Incluso una evaluación de orientación debiera hacerse sobre los elementos que ya se han aprendido anteriormente. El objetivo es de orientar al alumno o el proceso de aprendizaje en función de lo que efectivamente es matizado.

Esta regla de oro no debiera tener que una sola excepción, el caso del pretest. El pretest desea comparar los logros adquiridos a través del aprendizaje y la idea es de comparar con un post test dichos logros. Estos pretest y post tests son utilizados por los investigadores en educación, pero pueden ser también usados por los docentes para evaluar con precisión la eficacia de un aprendizaje.

### **3.3.2 La evaluación es un proceso permanente**

No se debe esperar al final del año escolar para evaluar ! La evaluación puede hacerse en cualquier momento :

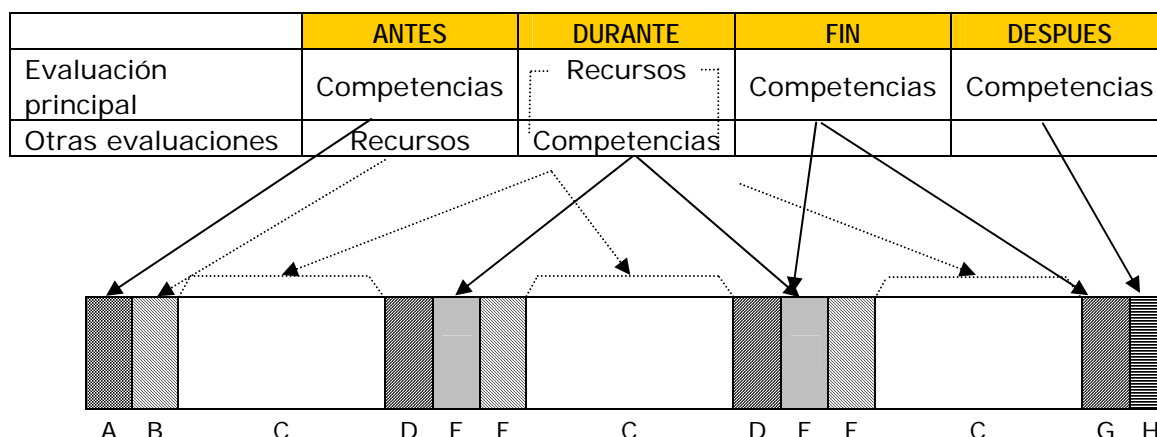
1. **antes o en principio de aprendizaje**, generalmente al comienzo del año escolar. Se trata de determinar los logros y debilidades del alumno y de verificar si maneja los saberes, saberes hacer y competencias necesarias para los nuevos aprendizajes. Esto permiet orientar la enseñanza de manera más adaptada.;
2. **durante el aprendizaje**, durante el año escolar. Se trata de evaluacions formativas que permitirán determinar durante el aprendizaje, si se obtienen los logros esperados en términos de aprendizaje de los saberes hacer específicos y/o las competencias particulares, a fin de poder proponer remediaciones si necesario;
3. **en fin de aprendizaje**, se trata de una evaluación que permitirá verificar si el alumno maneja las competencias necesarias para certificar su promoción;
4. **después del aprendizaje**, se trata de verificar si el alumno maneja **aun** las competencias desarrolladas y evaluadas algunos meses antes.

### **3.3.3 Alternar la evaluación de recursos y la evaluación de competencias**

Así como es importante trabajar de manera sistemática con los alumnos la integración, se debe también evaluar las competencias y los recursos aprendidos.

Como lo muestra el esquema siguiente, el profesor puede implementar dos tippos de evaluación :

- La **evaluación de competencias**, a través de las situaciones problemas de la familia de situaciones de la competencias ó de la OTI. Dichas evaluaciones se realizarán durante ó al final de los módulos de integración;
- La **evaluación de recursos**, por medio de ejercicios, des cuestionarios de respuestas múltiples y otros, ... que traten de los saberes y saberes hacer que pueden mobilizarse en la competencia ó la OTI. Estas evlauciones se hacen durante los aprendizajes puntuales.



- A :** Evaluación antes del aprendizaje : OTI del año anterior y principales recursos para verificar si los alumnos manejan los prerequisites antes de comenzar otro aprendizaje
- B :** Remediaciones de la OTI y de los principales
- C :** Aprendizajes puntuales de recursos (saberes y saberes hacer) y evaluaciones formativas sobre la maestría de recursos
- D :** Aprendizaje de la integración (resolución de situaciones problemas para aprender a integrar)
- E :** Evaluación formativa de la integración
- F :** Remediaciones de competencias, basada sobre la evaluación de la integración
- G :** Aprendizaje de la integración de la OTI
- H :** Evaluaciones formativas y certificativas de las competencias y la OTI

### 3.4 Tres cualidades indispensables para evaluar los logros de los alumnos

La prueba que el profesor va a utilizar para evaluar los logros de los alumnos le permitirá recoger la información de cada uno de ellos.

Se espera que esa información se debe ser :

- **pertinente**, es decir, que debe recoger la información que permitirá tomar la decisión correcta de acuerdo a los objetivos de la evaluación : si Paulina quiere saber si sus alumnos son capaces de expresarse oralmente en una situación cotidiana, las interrogaciones que ella propone no son pertinentes;
- **válida**, es decir, que estamos evaluando lo que hemos propuesto evaluar y no otra cosa. Si Paulina declara, basándose en sus interrogaciones, que sus alumnos pueden expresarse por escrito, su información no es válida, ya que su herramienta de medición no es de expresión escrita;
- **fiable**, es decir, se debe asegurar que la información es lo bastante independiente del evaluador y de las condiciones contingentes, lo que sí es el caso del ejemplo de Paulina.

Si la cuestión de la fiabilidad ha sido muy estudiada por los docimólogos, se olvida en la práctica el hecho que una evaluación válida y fiable no significa necesariamente una evaluación pertinente. La selección del objeto del aprendizaje y su evaluación nos parece crucial si buscamos educación de calidad.

## 4. Práctica

### 4.1 Ejercicio

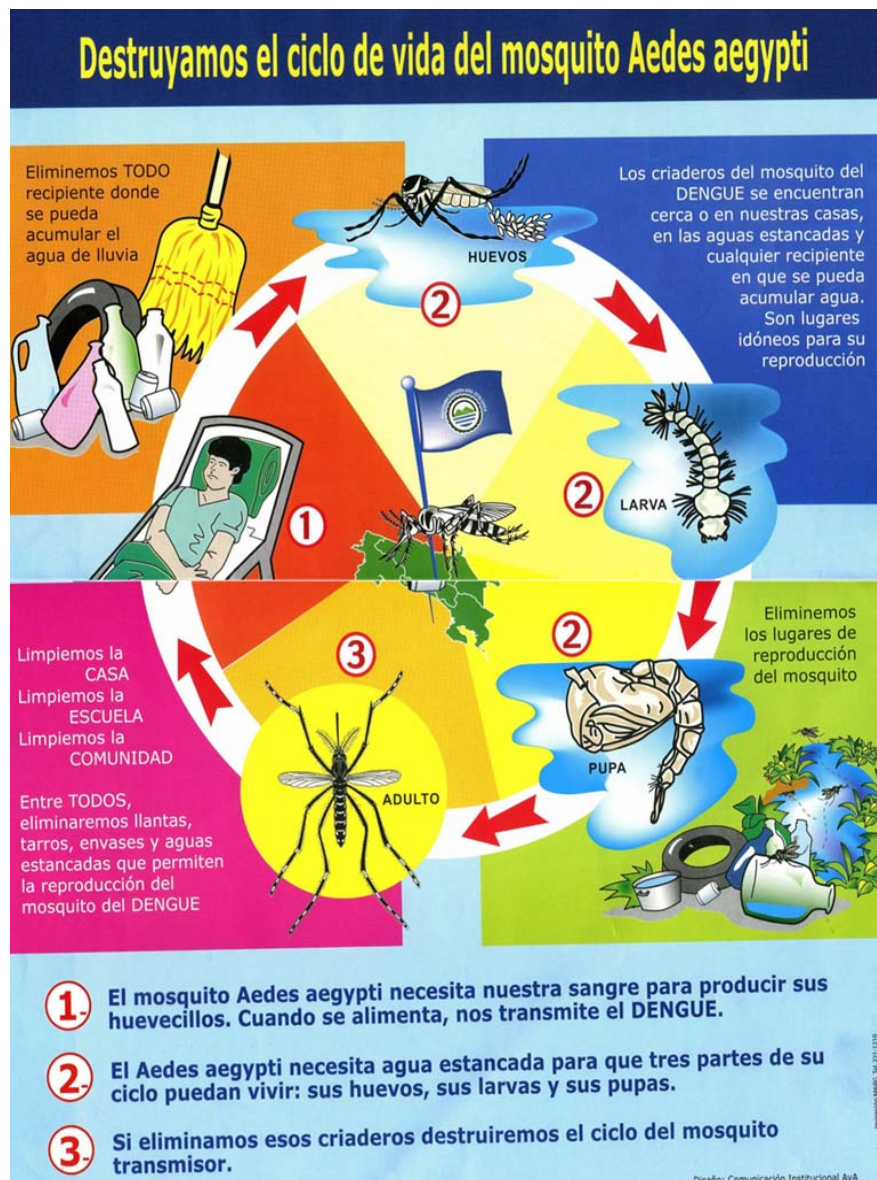
Aquí tenemos una situación de evaluación de lenguaje y comunicación en 4° año primario que corresponde a la competencia:

"En una situación de comunicación, y a partir de un texto escrito con apoyo gráfico, adaptado a la edad de niños y las niñas, producir un párrafo coherente de 3 frases en el presente del indicativo o del imperativo para describir una escena o dar consejos".

Tu amigo Carlos, que vive en Puntarenas, te pregunta qué se puede hacer para luchar contra el dengue. Tú has leído en la escuela un afiche que trata sobre la lucha contra el dengue.

**Instrucción:** Lee atentamente el afiche y escribe a tu amigo tres consejos (párrafos) de al menos 3 oraciones cada uno, en el cual le das consejos para combatir el dengue en la comunidad.

Explícale cómo se puede hacer para eliminar los criaderos del mosquito del dengue.





Acerca de esta situación de evaluación en ciencias, responda a las siguientes preguntas, justificando las respuestas.

- Esta prueba, ¿puede ser usada para orientar a los alumnos ? ¿Para regular los aprendizajes ? ¿Para certificar los logros de los alumnos ? Si responde que sí, diga a qué se debe poner atención en cada caso.
- El procedimiento propuesto, ¿ es sumativo ? ¿descriptivo? ¿interpretativo? ¿qué se debiera saber para estar seguro ?
- ¿Diga por qué esta prueba permite ó no recoger información pertinente, válida y fiable ?

## 4.2 ¿Y usted?

Piense a las tres últimas evaluaciones que usted ha hecho en clases.

1. ¿Qué función tenían esas evaluaciones ? ¿Orientación ? ¿Regulación ?  
¿Certificación ? ¿Ninguna ? ¿Porqué ? ¿Qué lo prueba ?
2. ¿Hubiera usted seguido otra función ? ¿Qué hubiera cambiado ?
3. ¿Qué procedimiento evaluativo utilizó ?
  - a. ¿Sumativo ? (buscaba una « nota »)
  - b. ¿Descriptivo ? (buscaba describir los errores y dificultades de los alumnos)
  - c. ¿Interpretativo ? (se basó sobre su percepción intuitiva de los alumnos)
4. ¿Qué habría usted cambiado para utilizar los otros procedimientos? ¿Con qué precauciones?

## 5. Aplicación

Basado en esta unidad de capacitación sobre la evaluación, decida alguna aplicación que pueda implementar desde sus próximas evaluaciones.

Mi aplicación será ...

## 6. Respuesta del ejercicio

- La prueba de situación de evaluación del ejemplo es difícilmente utilizable para orientar , ya que ella se no se basa sobre sus « potencialidades » del alumno, pero sobre los conocimientos y competencias que él ya tiene. Ella puede ser usada en una evaluación formativa, porque podría evidenciar las dificultades para analizar la situación, para tratar la información, identificar causas y efectos y justificar las afirmaciones. Ella puede ser usada también de manera certificativa, ya que prueba la maestría de un cierto número de aprendizajes.
- El procedimiento es difícil de reconocer con una sola situación, sin ver la malla de corrección. No es interpretativo, ya que los datos recogidos no son sistemáticos, pero si podría ser sumativa si cada uno de los párrafos valiera 10 puntos. Es también descriptiva si la malla de corrección muestra, a través de los criterios e indicadores elegidos, los logros y avances del alumno.

- La información de esta prueba es :
  - pertinente, porque se orienta hacia la competencia deseada, producir textos escritos, de ciertas características, basados sobre soportes gráficos y escritos.
  - válida, porque el alumno que haya respondido correctamente a la instrucción demostrará que puede identificar la información, seleccionarla y redactar un texto original basado en ella;
  - fiable, aunque no es tan fácil de reconocer este criterio en una sola prueba, es posible esperar que los 3 párrafos (diferentes ocasiones de mostrar el manejo de los recursos) muestren logros o fallas equivalentes.